



Statistische Berichte

Kennziffer
H II 1 m
12/2014

Binnenschifffahrt in Bayern im Dezember und im Jahr 2014



Publikationsservice

Das Bayerische Landesamt für Statistik veröffentlicht jährlich über 400 Publikationen. Mit ihnen wird vor allem die informationelle Grundversorgung der Bevölkerung mit statistischen Daten gesichert.

Kostenlos

ist der Download der meisten Veröffentlichungen, z.B. von Statistischen Berichten (PDF- oder Excel-Format).

Kostenpflichtig

sind alle Printversionen (auch von Statistischen Berichten), Datenträger und ausgewählte Dateien (z.B. Verzeichnisse, Beiträge, Jahrbuch).

Newsletter Veröffentlichungen

Die Themenbereiche können individuell ausgewählt werden. Über Neuerscheinungen wird aktuell informiert.

Webshop

 Alle Veröffentlichungen sind im Internet verfügbar unter www.statistik.bayern.de/veroeffentlichungen

Impressum

Statistische Berichte

bieten in tabellarischer Form neuestes Zahlenmaterial der jeweiligen Erhebung. Dieses wird, soweit erforderlich, methodisch erläutert und kurz kommentiert.

Herausgeber, Druck und Vertrieb

Bayerisches Landesamt für Statistik
St.-Martin-Str. 47
81541 München

Vertrieb

E-Mail vertrieb@statistik.bayern.de
Telefon 089 2119-3205
Telefax 089 2119-3457

Auskunftsdienst

E-Mail info@statistik.bayern.de
Telefon 089 2119-3218
Telefax 089 2119-13580

© Bayerisches Landesamt für Statistik,
München 2015

Vervielfältigung und Verbreitung, auch auszugsweise, mit Quellenangabe gestattet.

Zeichenerklärung

- 0 mehr als nichts, aber weniger als die Hälfte der kleinsten in der Tabelle nachgewiesenen Einheit
- nichts vorhanden
- / keine Angabe, da Zahl nicht sicher genug
- Zahlenwert unbekannt, geheimzuhalten oder nicht rechenbar
- ... Angabe fällt später an
- x Tabellenfach gesperrt, da Aussage nicht sinnvoll
- () Nachweis unter dem Vorbehalt, dass der Zahlenwert erhebliche Fehler aufweisen kann
- p vorläufiges Ergebnis
- r berichtigtes Ergebnis
- s geschätztes Ergebnis
- D Durchschnitt
- ≙ entspricht

Auf- und Abrundungen

Im Allgemeinen ist ohne Rücksicht auf die Endsummen auf- bzw. abgerundet worden. Deshalb können sich bei der Summierung von Einzelangaben geringfügige Abweichungen zu den ausgewiesenen Endsummen ergeben. Bei der Aufgliederung der Gesamtheit in Prozent kann die Summe der Einzelwerte wegen Rundens vom Wert 100 % abweichen. Eine Abstimmung auf 100 % erfolgt im Allgemeinen nicht.

Inhaltsverzeichnis

Vorbemerkungen	4
Abbildungen und Tabellen	
Abb. 1 Güterumschlag der Binnenschifffahrt in Bayern seit 2012 nach Monaten	5
Abb. 2 Güterumschlag der Binnenschifffahrt in Bayern 2014 nach Güterabteilungen	5
1. Die Entwicklung des Güterumschlags nach Verkehrsgebieten und ausgewählten Häfen in Bayern seit 2004	6
2. Güterumschlag nach Verkehrsgebieten und ausgewählten Häfen in Bayern im Dezember 2014	7
3. Güterumschlag nach Güterabteilungen in Bayern im Dezember 2014	8
4. Schiffsverkehr, Güterempfang und Güterversand nach Verkehrsgebieten und ausgewählten Häfen in Bayern im Dezember 2014	10
5. Güterempfang und Güterversand nach Verkehrsgebieten, ausgewählten Häfen und Güterabteilungen in Bayern im Dezember 2014	11
6. Schiffsverkehr, Güterempfang und Güterversand nach Verkehrsgebieten und ausgewählten Häfen in Bayern im Jahr 2014	14
7. Güterempfang und Güterversand nach Verkehrsgebieten, ausgewählten Häfen und Güterabteilungen in Bayern im Jahr 2014	15

Vorbemerkungen

Rechtsgrundlage

Die monatliche Erhebung wird durchgeführt aufgrund Abschnitt 2, § 3 des Gesetzes über die Statistik der See- und Binnenschifffahrt, des Güterkraftverkehrs, des Luftverkehrs sowie des Schienenverkehrs und des gewerblichen Straßenpersonenverkehrs (Verkehrstatistikgesetz – VerkStatG) in der Fassung der Bekanntmachung vom 20. Februar 2004 (BGBl. I S. 318), zuletzt geändert durch Artikel 2 des Gesetzes vom 6. November 2008 (BGBl. I S. 2162) in Verbindung mit dem Gesetz über die Statistik für Bundeszwecke (Bundesstatistikgesetz - BStatG) vom 22. Januar 1987 (BGBl. I S. 462, 565), zuletzt geändert durch Artikel 13 des Gesetzes vom 25. Juli 2013 (BGBl. I S. 2749).

Erhebungsmerkmale

Die Statistik erfasst in den Häfen und an sonstigen Lösch- und Ladeplätzen die Ankunft und den Abgang von Schiffen einschließlich Schiffsmerkmale (Flagge, Tragfähigkeit, Schiffsgattung) sowie die von ihnen ein- und/oder ausgeladenen Güter und Containermerkmale (Gutart, Gefahrgut, Menge in Tonnen, Containerart, Anzahl der Container, Ladungsart).

Anschreibepflicht

Angeschrieben werden alle Schiffe, die dem Güterverkehr dienen.

Ausgenommen sind/ist:

- Schiffe, die ausschließlich als Schlepp- oder Schubkraft eingesetzt werden;
- Ankunft bzw. Abgang von Schiffen in Häfen, die lediglich als Schutz- und Sicherheitshafen angelaufen werden;
- Leichterungen im Sinne von Güterausladungen aus einem Schiff oder Güterumladungen von einem Schiff auf ein anderes auf freier Strecke zur Verringerung des Tiefgangs des ausladenden Schiffes;
- Schiffe zum Zwecke des Fischfangs, zu Baggerarbeiten oder Wasserbauten (Fahrten von Baggerschiffen, die Baggergut führen, das Gegenstand des Handels ist, sind jedoch anschreibepflichtig);
- Fahrgastschiffe mit und ohne Güterladung;
- der Fährverkehr;
- der Verkehr zur Versorgung der Schiffe;
- der Ortsverkehr (das ist der Verkehr von Schiffen und Gütern zwischen den Häfen, Lade- und Löschstellen derselben politischen Gemeinde).

Güterumschlag und Gütersystematik

Der Güterumschlag ergibt sich aus den Meldungen der Schiffs- sowie der Frachtführer oder Verfrachter über die Aus- und Einladungen der in den bayerischen Häfen angekommenen und abgegangenen Schiffe. Die Art der beförderten Güter wurde bis zum Jahr 2010 nach dem "Güterverzeichnis für die Verkehrstatistik" (NST/R), Ausgabe 1969 dargestellt.

Ab dem Berichtsjahr 2011 wurde die Gütersystematik NST-2007 eingeführt, die sich an der Güterklassifikation der Wirtschaftszweige orientiert und Vergleiche mit den Produktionsstatistiken ermöglicht. Die in diesem Bericht ausgewiesene NST-2007 enthält insgesamt 20 Güterabteilungen und basiert auf der CPA (Classification of products by activity).

Zur europäischen Vereinheitlichung werden die Eigengewichte der leeren Container der NST 2007-Gruppe 161 zugeordnet und das Eigengewicht der beladenen Container der Gütergruppe des überwiegenden Containerinhalts.

Hauptverkehrsbeziehungen

Der regionalen Abgrenzung der Binnenschifffahrt liegen das "Verzeichnis der Verkehrsbezirke und Häfen", Ausgabe 1995 sowie das "Verzeichnis deutscher und ausländischer Häfen", gültig für Berichtsperioden ab Januar 1995, zugrunde.

Methodischer Hinweis

Gelegentlich auftretende Differenzen in den Summen sind auf das Runden der Containergewichte zurückzuführen. Abweichungen zwischen den Ergebnissen einzelner Häfen sind, bedingt durch unterschiedliche Berechnungen der Containergewichte, möglich.

Abkürzungen

E = Empfang V = Versand t = Tonnen MD = Monatsdurchschnitt

Abb. 1
Güterumschlag der Binnenschifffahrt in Bayern seit 2012 nach Monaten
 in Tausend Tonnen

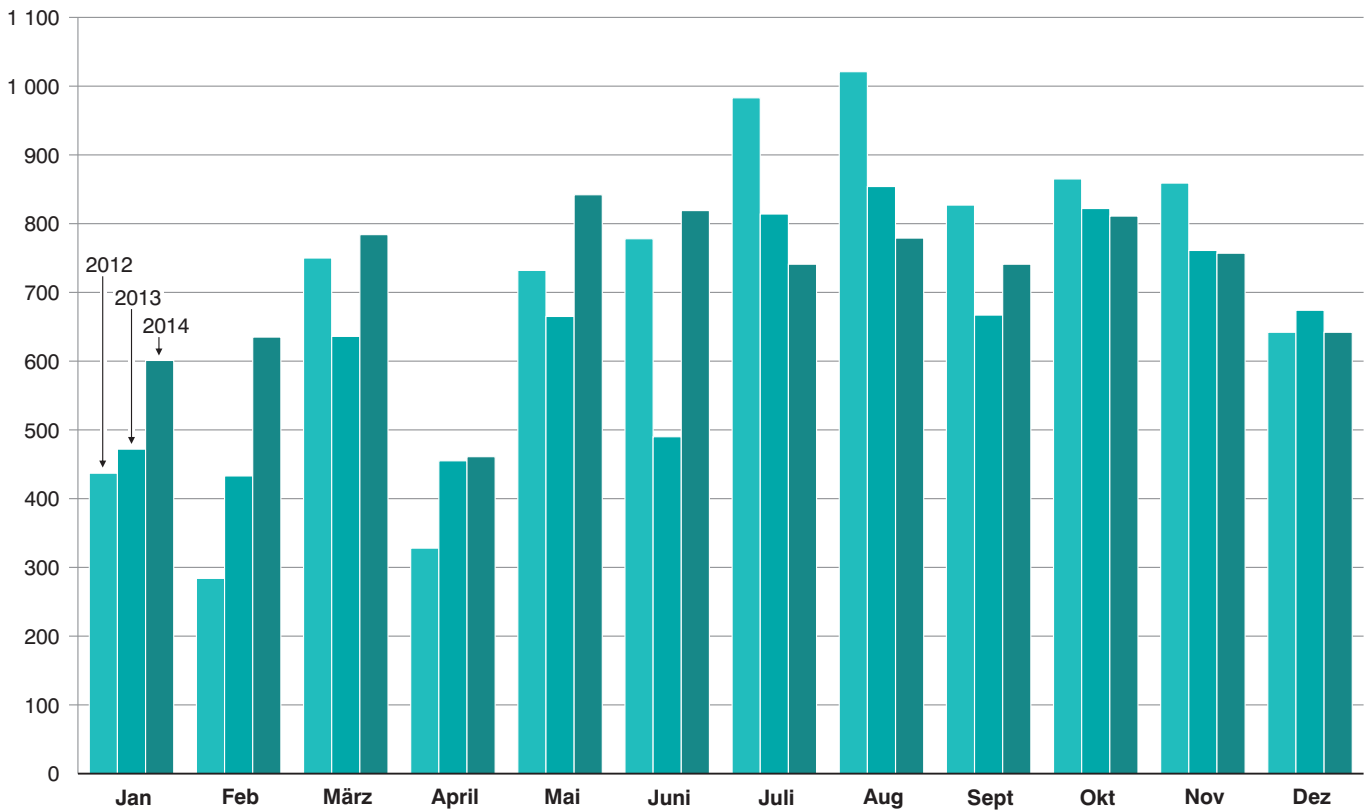
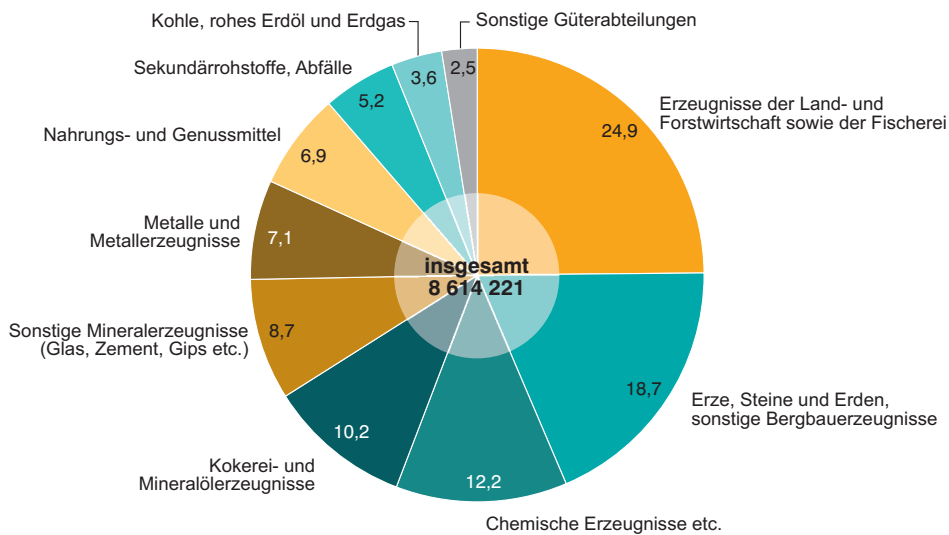


Abb. 2
Güterumschlag der Binnenschifffahrt in Bayern 2014 nach Güterabteilungen
 in Prozent



1. Die Entwicklung des Güterumschlags nach Verkehrsgebieten und ausgewählten Häfen in Bayern seit 2004

Jahr — Monat	Nürnberg	Bamberg	Schweinfurt	Würzburg	Karlstadt	Lengfurt	Aschaffenburg	Kelheim	Regensburg	Straubing-Sand	Deggendorf	Passau ¹⁾	Maingebiet	Donau- gebiet	Bayern ins- gesamt
	1 000 Tonnen														
2004	523	443	495	369	444	341	794	648	3 462	305	411	327	5 180	5 370	10 550
MD	44	37	41	31	37	28	66	54	288	25	34	27	432	448	879
2005	579	450	434	396	447	449	859	651	3 470	373	416	328	5 065	5 481	10 546
MD	48	38	36	33	37	37	72	54	289	31	35	27	422	457	879
2006	527	358	402	407	584	635	949	683	2 403	277	417	380	5 924	4 420	10 344
MD	44	30	34	34	49	53	79	57	200	23	35	32	494	368	862
2007	454	362	320	349	579	677	809	657	2 278	282	474	312	5 709	4 194	9 903
MD	38	30	27	29	48	56	67	55	190	23	39	26	476	350	825
2008	517	338	343	384	449	558	911	619	2 505	428	430	346	5 498	4 438	9 936
MD	43	28	29	32	37	46	76	52	209	36	36	29	458	370	828
2009	441	385	357	343	218	434	815	446	1 873	493	299	396	4 843	3 626	8 468
MD	37	32	30	29	18	36	68	37	156	41	25	33	404	302	706
2010	481	400	387	429	356	405	860	519	1 642	611	404	323	5 327	3 651	8 979
MD	40	33	32	36	30	34	72	43	137	51	34	27	444	304	748
2011	448	296	331	293	399	502	872	451	1 495	637	376	346	5 276	3 380	8 656
MD	37	25	28	24	33	42	73	38	125	53	31	29	440	282	721
2012	464	306	358	311	372	547	889	459	1 563	472	298	390	5 182	3 326	8 508
MD	39	25	30	26	31	46	74	38	130	39	25	33	432	277	709
2013	529	309	358	251	362	500	788	402	1 645	486	259	281	4 555	3 188	7 743
MD	44	26	30	21	30	42	66	33	137	41	22	23	380	266	645
2013															
Januar ...	35	29	26	21	19	40	54	25	95	41	28	11	260	212	472
Februar ..	34	17	22	17	33	23	63	28	83	23	25	8	257	176	433
März	66	24	34	16	39	33	58	37	146	28	20	12	379	257	636
April	25	11	19	8	21	39	77	19	62	14	22	5	327	128	455
Mai	42	27	36	21	47	49	82	35	119	24	22	14	436	229	665
Juni	30	21	26	12	42	23	60	32	86	20	7	13	319	171	490
Juli	50	29	32	14	25	55	57	38	220	54	21	54	424	390	814
August ...	46	31	32	42	29	55	51	28	275	51	23	37	432	422	854
Sept.	48	30	23	15	23	44	63	31	137	51	31	33	375	291	667
Oktober .	54	33	38	32	45	61	85	35	141	54	28	31	524	297	822
Nov.	48	28	27	28	29	58	79	43	122	72	16	37	461	300	761
Dez.	52	29	43	25	10	21	59	50	158	54	17	25	360	314	674
2014															
Januar ...	40	31	24	17	24	21	46	44	168	52	22	12	292	309	601
Februar ..	45	35	29	26	27	59	58	44	147	52	16	20	353	282	635
März	35	23	27	20	33	58	73	48	266	30	11	26	394	390	784
April	16	9	6	11	18	16	62	11	136	31	16	32	232	229	461
Mai	37	32	35	30	43	71	79	65	182	37	18	22	508	334	842
Juni	36	25	36	13	23	55	54	37	288	25	16	75	369	451	819
Juli	27	32	39	26	34	58	58	41	141	59	26	10	450	291	741
August ...	32	42	41	22	43	43	62	30	148	78	31	23	452	326	779
Sept.	34	32	23	19	24	50	71	40	160	78	25	33	390	351	741
Oktober .	26	26	38	24	34	57	77	33	195	71	29	53	421	391	811
Nov.	24	34	28	41	20	65	74	30	175	82	14	31	416	341	757
Dez.	27	23	24	30	19	24	69	34	194	59	13	22	307	336	642

¹⁾ Ab Juli 2008 Hafengebiet Passau einschl. Passau-Schalding und Ansiedler / Umschlagstellen.

2. Güterumschlag nach Verkehrsgebieten und ausgewählten Häfen in Bayern im Dezember 2014

Verkehrs- gebiet — Hafen	Dezember 2013	November 2014	Dezember 2014	Januar - Dezember 2013	Januar - Dezember 2014	Veränderung			
						Dezember 2014 gegenüber		Januar - Dezember 2014 gegenüber Januar - Dezember 2013	
						Dez.2013	Nov.2014		
Tonnen									
Maingebiet									
Nürnberg.....	52 196	23 583	26 898	529 382	379 245	-48,5	14,1	-28,4	
Bamberg.....	29 341	33 639	22 973	308 899	341 862	-21,7	-31,7	10,7	
Schweinfurt.....	43 320	28 287	24 470	358 198	350 132	-43,5	-13,5	-2,3	
Würzburg.....	25 466	40 572	30 040	251 260	277 316	18,0	-26,0	10,4	
Karlstadt.....	10 383	19 507	18 865	362 146	340 732	81,7	-3,3	-5,9	
Lengfurt.....	20 646	65 051	24 164	500 119	578 390	17,0	-62,9	15,7	
Aschaffenburg.....	58 597	73 507	69 160	787 502	781 230	18,0	-5,9	-0,8	
übr. Häfen.....	119 874	131 452	90 129	1 457 199	1 534 322	-24,8	-31,4	5,3	
zusammen	359 823	415 598	306 699	4 554 705	4 583 229	-14,8	-26,2	0,6	
Donaugebiet									
Kelheim.....	50 404	29 850	34 106	401 879	457 171	-32,3	14,3	13,8	
Regensburg.....	158 261	175 261	193 931	1 644 911	2 198 446	22,5	10,7	33,7	
Straubing-Sand.....	54 334	82 480	59 005	486 277	654 626	8,6	-28,5	34,6	
Deggendorf.....	16 575	14 371	13 364	259 439	239 675	-19,4	-7,0	-7,6	
Passau.....	25 111	30 777	21 668	280 670	360 281	-13,7	-29,6	28,4	
übr. Häfen.....	9 656	8 649	13 557	114 935	120 793	40,4	56,7	5,1	
zusammen	314 341	341 388	335 631	3 188 111	4 030 992	6,8	-1,7	26,4	
Bayern									
insgesamt.....	674 164	756 986	642 330	7 742 816	8 614 221	-4,7	-15,1	11,3	
davon:									
Empfang.....	450 502	437 215	384 051	4 977 963	5 330 388	-14,8	-12,2	7,1	
Versand.....	223 662	319 771	258 279	2 764 853	3 283 833	15,5	-19,2	18,8	
nachrichtlich:									
Main-Donau-Kanal....	117 945	82 701	74 445	1 154 529	1 061 186	-36,9	-10,0	-8,1	

3. Güterumschlag nach Güterabteilungen in Bayern im Dezember 2014

Güterabteilung Bezeichnung	Dez. 2013	Nov. 2014	Dez. 2014	Januar - Dezember 2013	Januar - Dezember 2014	Veränderung		
						Dezember 2014 gegenüber		Januar - Dezember 2014 gegenüber Januar - Dezember 2013
						Dez.2013	Nov.2014	
Tonnen						%		
01 Landwirtsch. u. verwandte Erzeugnisse	214 520	232 092	203 952	1 767 211	2 141 158	-4,9	-12,1	21,2
02 Kohle, rohes Erdöl und Erdgas	37 284	21 200	22 684	274 691	311 289	-39,2	7,0	13,3
03 Erze, Steine und Erden, sonst. Bergbauernz.	115 015	104 576	107 451	1 713 935	1 613 560	-6,6	2,7	-5,9
04 Nahrungs- und Genussmittel	60 481	57 739	57 629	435 244	591 492	-4,7	-0,2	35,9
05 Textilien, Bekleidung, Leder u. Lederwaren	-	-	-	-	-	-	-	-
06 Holzwaren, Papier, Pappe Druckerzeugnisse	12 455	6 494	9 929	132 685	114 625	-20,3	52,9	-13,6
07 Kokerei- und Mineralöl- erzeugnisse	61 495	72 856	78 723	857 980	881 173	28,0	8,1	2,7
08 Chemische Erzeugnisse und Chemiefasern etc.	79 926	84 480	61 361	860 487	1 052 344	-23,2	-27,4	22,3
09 Sonstige Mineralerzeugn., Glas, Zement, Gips etc. ...	29 529	66 825	33 431	718 512	745 977	13,2	-50,0	3,8
10 Metalle und Metallerzeug- nisse	34 692	54 506	32 454	399 827	610 619	-6,5	-40,5	52,7

**Noch: 3. Güterumschlag nach Güterabteilungen in Bayern
im Dezember 2014**

Güterabteilung Bezeichnung	Dez. 2013	Nov. 2014	Dez. 2014	Januar - Dezember 2013	Januar - Dezember 2014	Veränderung		
						Dezember 2014 gegenüber		Januar - Dezember 2014 gegenüber Januar - Dezember 2013
						Dez.2013	Nov.2014	
Tonnen						%		
11 Maschinen und Ausrüst., Haushaltsgeräte etc.	2 162	1 650	1 722	37 238	23 385	-20,4	4,4	-37,2
12 Fahrzeuge	2 185	1 267	1 485	15 944	17 412	-32,0	17,2	9,2
13 Möbel, Schmuck, Musik- instrumente, Sportger.	-	15 812	5 273	1 614	47 406	x	-66,7	2 837,2
14 Sekundärrohstoffe, Abfälle	23 866	35 793	24 654	517 275	450 090	3,3	-31,1	-13,0
15 Post, Pakete	-	-	-	-	-	-	-	-
16 Geräte und Material für die Güterbeförderung	-	1 004	622	2 099	5 120	x	-38,1	143,9
17 Umzugsgut u. sonst. nichtmarktbest. Güter	-	-	-	-	-	-	-	-
18 Sammelgut	-	-	-	-	-	-	-	-
19 Nicht identifizierbare Güter	554	692	960	8 074	8 571	73,3	38,7	6,2
20 Sonstige Güter a.n.g.	-	-	-	-	-	-	-	-
Insgesamt	674 164	756 986	642 330	7 742 816	8 614 221	-4,7	-15,1	11,3

4. Schiffsverkehr, Gütereingang und Güterversand nach Verkehrsgebieten und ausgewählten Häfen in Bayern im Dezember 2014

Verkehrs- gebiet ----- Hafen	an bzw. ab	Güterschiffe insgesamt					darunter Güterschiffe mit eigener Triebkraft				
		beladen		unbeladen ¹⁾		Empfang bzw. Versand in Tonnen	beladen		unbeladen ¹⁾		Empfang bzw. Versand in Tonnen
		An- zahl	Tragfä- higkeit in Tonnen	An- zahl	Tragfä- higkeit in Tonnen		An- zahl	Tragfä- higkeit in Tonnen	An- zahl	Tragfä- higkeit in Tonnen	
Maingebiet											
Nürnberg	an	23	42 506	3	4 773	21 977	22	40 382	3	4 773	21 569
	ab	7	13 859	16	28 589	4 921	7	13 859	16	28 589	4 921
Bamberg	an	8	16 017	11	22 473	7 515	7	14 256	11	22 473	7 214
	ab	12	23 792	3	6 361	15 458	12	23 792	3	6 361	15 458
Schweinfurt	an	11	23 110	5	9 832	13 633	11	23 110	5	9 832	13 633
	ab	8	15 376	8	17 566	10 837	8	15 376	8	17 566	10 837
Würzburg	an	7	7 066	16	39 669	4 259	7	7 066	16	39 669	4 259
	ab	16	39 669	7	7 066	25 781	16	39 669	7	7 066	25 781
Karlstadt	an	7	11 776	4	8 561	9 663	6	9 924	4	8 561	8 308
	ab	6	12 321	5	8 015	9 202	6	12 321	4	6 163	9 202
Lengfurt	an	4	7 953	9	19 422	6 613	4	7 953	9	19 422	6 613
	ab	9	19 422	4	7 953	17 551	9	19 422	4	7 953	17 551
Aschaffenburg	an	42	99 060	5	9 730	63 357	40	94 210	5	9 730	59 664
	ab	7	13 622	40	95 168	5 802	7	13 622	38	90 318	5 802
übrige Häfen	an	54	54 285	52	76 241	34 947	34	45 556	30	62 662	26 227
	ab	65	87 131	41	44 233	55 182	42	73 095	21	35 504	45 583
zusammen	an	156	261 773	105	190 701	161 964	131	242 457	83	177 122	147 487
	ab	130	225 192	124	214 951	144 735	107	211 156	101	199 520	135 136
	zus.	286	486 965	229	405 652	306 699	238	453 613	184	376 642	282 623
Donaugebiet											
Kelheim	an	33	44 699	5	8 470	25 484	20	26 752	5	8 470	13 250
	ab	7	12 251	31	40 918	8 622	6	10 727	19	24 495	7 523
Regensburg	an	175	319 950	25	38 446	126 775	147	274 932	19	29 117	107 134
	ab	112	205 428	64	106 504	67 156	94	175 864	50	85 918	56 355
Straubing-Sand ...	an	47	82 485	20	31 826	38 903	37	65 092	20	31 826	29 132
	ab	24	38 641	43	75 670	20 102	23	36 901	34	60 017	19 596
Deggendorf	an	14	27 633	6	11 431	9 670	11	21 759	6	11 431	7 396
	ab	8	14 741	13	26 033	3 694	7	13 141	11	21 759	3 661
Passau	an	44	91 354	11	15 906	16 292	42	88 126	10	14 695	15 478
	ab	13	18 499	16	34 002	5 376	11	16 046	15	32 489	4 308
übrige Häfen	an	6	8 972	8	13 440	4 963	6	8 972	8	13 440	4 963
	ab	8	13 440	6	8 972	8 594	8	13 440	6	8 972	8 594
zusammen	an	319	575 093	75	119 519	222 087	263	485 633	68	108 979	177 353
	ab	172	303 000	173	292 099	113 544	149	266 119	135	233 650	100 037
	zus.	491	878 093	248	411 618	335 631	412	751 752	203	342 629	277 390
Bayern											
insgesamt	an	475	836 866	180	310 220	384 051	394	728 090	151	286 101	324 840
	ab	302	528 192	297	507 050	258 279	256	477 275	236	433 170	235 173
	zus.	777	1 365 058	477	817 270	642 330	650	1 205 365	387	719 271	560 013
nachrichtlich: Main-Donau-Kanal	an	43	77 970	25	47 165	39 575	41	74 085	25	47 165	38 866
	ab	31	59 021	30	52 946	34 870	31	59 021	30	52 946	34 870
	zus.	74	136 991	55	100 111	74 445	72	133 106	55	100 111	73 736

¹⁾ Zwischen dem Meldehafen und dem letzten bzw. nächsten Hafen wurde keine Ladung transportiert.

**5. Gütereingang und Güterversand nach Verkehrsgebieten,
ausgewählten Häfen und Güterabteilungen in Bayern
im Dezember 2014 (in Tonnen)**

Verkehrsgebiet — Hafen	E bzw. V	01 - 20 ins- gesamt	davon					
			01 Landwirt- schaftliche u. verwandte Erzeugnisse	02 Kohle, rohes Erdöl und Erdgas	03 Erze, Steine und Erden	04 Nahrungs- und Genuss- mittel	05 Textilien, Bekleidung, Leder und Lederwaren	06 Holzwaren, Papier, Pappe, Druckerzeug.
Maingebiet								
Nürnberg	E	21 977	-	5 020	1 725	1 767	-	-
	V	4 921	1 199	-	1 533	-	-	-
Bamberg	E	7 515	-	-	1 095	5 205	-	-
	V	15 458	14 030	-	-	-	-	-
Schweinfurt	E	13 633	1 500	-	-	-	-	-
	V	10 837	10 837	-	-	-	-	-
Würzburg	E	4 259	-	-	-	592	-	-
	V	25 781	25 781	-	-	-	-	-
Karlstadt	E	9 663	-	-	2 170	-	-	-
	V	9 202	-	-	-	-	-	-
Lengfurt	E	6 613	-	-	1 388	-	-	-
	V	17 551	-	-	-	-	-	-
Aschaffenburg	E	63 357	-	10 071	19 376	-	-	8 757
	V	5 802	-	-	-	-	-	-
übrige Häfen	E	34 947	-	-	14 326	-	-	-
	V	55 182	31 336	-	16 753	6 400	-	-
zusammen	E	161 964	1 500	15 091	40 080	7 564	-	8 757
	V	144 735	83 183	-	18 286	6 400	-	-
	zus.	306 699	84 683	15 091	58 366	13 964	-	8 757
Donaugebiet								
Kelheim	E	25 484	-	-	14 160	-	-	-
	V	8 622	8 262	-	360	-	-	-
Regensburg	E	126 775	18 824	2 221	19 275	20 505	-	-
	V	67 156	27 992	2 658	12 709	4 550	-	-
Straubing-Sand	E	38 903	34 410	-	882	-	-	-
	V	20 102	8 598	-	-	11 216	-	-
Deggendorf	E	9 670	-	-	-	1 507	-	-
	V	3 694	956	-	-	2 518	-	-
Passau	E	16 292	7 640	2 714	1 581	2 619	-	-
	V	5 376	3 993	-	118	350	-	-
übrige Häfen	E	4 963	-	-	-	400	-	1 172
	V	8 594	8 594	-	-	-	-	-
zusammen	E	222 087	60 874	4 935	35 898	25 031	-	1 172
	V	113 544	58 395	2 658	13 187	18 634	-	-
	zus.	335 631	119 269	7 593	49 085	43 665	-	1 172
Bayern								
insgesamt	E	384 051	62 374	20 026	75 978	32 595	-	9 929
	V	258 279	141 578	2 658	31 473	25 034	-	-
	zus.	642 330	203 952	22 684	107 451	57 629	-	9 929
nachrichtlich: Main-Donau-Kanal	E	39 575	-	5 020	2 820	7 372	-	1 172
	V	34 870	28 323	-	2 930	-	-	-
	zus.	74 445	28 323	5 020	5 750	7 372	-	1 172

**Noch: 5. Gütereingang und Güterversand nach Verkehrsgebieten,
ausgewählten Häfen und Güterabteilungen in Bayern
im Dezember 2014 (in Tonnen)**

Verkehrsgebiet — Hafen	E bzw. V	davon						
		07 Kokerei u. Mineralöl- erzeugnisse	08 Chemische Erzeugnisse	09 Sonstige Mineralerzeug- nisse (Glas, Zement etc.)	10 Metalle u. Metallerzeug- nisse	11 Maschinen und Ausrüst., Haushalts- geräte	12 Fahrzeuge	13 Möbel, Schmuck, Musikinstr., Sportgeräte
Maingebiet								
Nürnberg	E	3 509	7 503	-	968	-	-	-
	V	-	-	-	-	1 114	-	-
Bamberg	E	-	1 215	-	-	-	-	-
	V	-	-	-	-	-	-	-
Schweinfurt	E	10 389	1 744	-	-	-	-	-
	V	-	-	-	-	-	-	-
Würzburg	E	-	1 702	-	-	-	-	-
	V	-	-	-	-	-	-	-
Karlstadt	E	-	-	-	-	-	-	-
	V	-	-	9 202	-	-	-	-
Lengfurt	E	-	1 864	-	-	-	-	-
	V	-	-	17 551	-	-	-	-
Aschaffenburg	E	25 061	-	-	-	-	-	26
	V	-	-	-	-	-	-	5 247
übrige Häfen	E	4 799	12 311	-	1 186	-	-	-
	V	-	-	-	693	-	-	-
zusammen	E	43 758	26 339	-	2 154	-	-	26
	V	-	-	26 753	693	1 114	-	5 247
	zus.	43 758	26 339	26 753	2 847	1 114	-	5 273
Donaugebiet								
Kelheim	E	2 531	5 195	-	2 013	100	1 485	-
	V	-	-	-	-	-	-	-
Regensburg	E	27 286	12 770	5 340	14 699	-	-	-
	V	1 046	5 757	1 338	10 679	-	-	-
Straubing-Sand	E	-	3 611	-	-	-	-	-
	V	-	-	-	-	288	-	-
Deggendorf	E	4 102	1 845	-	2 216	-	-	-
	V	-	-	-	-	220	-	-
Passau	E	-	1 738	-	-	-	-	-
	V	-	715	-	-	-	-	-
übrige Häfen	E	-	3 391	-	-	-	-	-
	V	-	-	-	-	-	-	-
zusammen	E	33 919	28 550	5 340	18 928	100	1 485	-
	V	1 046	6 472	1 338	10 679	508	-	-
	zus.	34 965	35 022	6 678	29 607	608	1 485	-
Bayern								
insgesamt	E	77 677	54 889	5 340	21 082	100	1 485	26
	V	1 046	6 472	28 091	11 372	1 622	-	5 247
	zus.	78 723	61 361	33 431	32 454	1 722	1 485	5 273
nachrichtlich: Main-Donau-Kanal	E	3 509	13 718	-	2 154	-	-	-
	V	-	-	-	-	1 114	-	-
	zus.	3 509	13 718	-	2 154	1 114	-	-

Noch: **5. Gütereingang und Güterversand nach Verkehrsgebieten,
ausgewählten Häfen und Güterabteilungen in Bayern
im Dezember 2014 (in Tonnen)**

Verkehrsgebiet — Hafen	E bzw. V	davon						
		14 Sekundär- rohstoffe, Abfälle	15 Post, Pakete	16 Geräte und Material für die Güterbef.	17 Umzugsgut u. sonst. nichtmarkt- b. Güter	18 Sammelgut	19 Nicht identif. Güter; unbekannt	20 Sonstige Güter a.n.g.
Maingebiet								
Nürnberg	E	1 485	-	-	-	-	-	-
	V	1 075	-	-	-	-	-	-
Bamberg	E	-	-	-	-	-	-	-
	V	1 428	-	-	-	-	-	-
Schweinfurt	E	-	-	-	-	-	-	-
	V	-	-	-	-	-	-	-
Würzburg	E	1 965	-	-	-	-	-	-
	V	-	-	-	-	-	-	-
Karlstadt	E	7 493	-	-	-	-	-	-
	V	-	-	-	-	-	-	-
Lengfurt	E	3 361	-	-	-	-	-	-
	V	-	-	-	-	-	-	-
Aschaffenburg	E	-	-	67	-	-	-	-
	V	-	-	555	-	-	-	-
übrige Häfen	E	2 325	-	-	-	-	-	-
	V	-	-	-	-	-	-	-
zusammen	E	16 629	-	67	-	-	-	-
	V	2 503	-	555	-	-	-	-
	zus.	19 132	-	622	-	-	-	-
Donaugebiet								
Kelheim	E	-	-	-	-	-	-	-
	V	-	-	-	-	-	-	-
Regensburg	E	5 522	-	-	-	-	333	-
	V	-	-	-	-	-	427	-
Straubing-Sand	E	-	-	-	-	-	-	-
	V	-	-	-	-	-	-	-
Deggendorf	E	-	-	-	-	-	-	-
	V	-	-	-	-	-	-	-
Passau	E	-	-	-	-	-	-	-
	V	-	-	-	-	-	200	-
übrige Häfen	E	-	-	-	-	-	-	-
	V	-	-	-	-	-	-	-
zusammen	E	5 522	-	-	-	-	333	-
	V	-	-	-	-	-	627	-
	zus.	5 522	-	-	-	-	960	-
Bayern								
insgesamt	E	22 151	-	67	-	-	333	-
	V	2 503	-	555	-	-	627	-
	zus.	24 654	-	622	-	-	960	-
nachrichtlich: Main-Donau-Kanal	E	3 810	-	-	-	-	-	-
	V	2 503	-	-	-	-	-	-
	zus.	6 313	-	-	-	-	-	-

**6. Schiffsverkehr, Gütereingang und Güterversand nach Verkehrsgebieten und ausgewählten Häfen
in Bayern im Jahr 2014**

Verkehrs- gebiet Hafen	an bzw. ab	Güterschiffe insgesamt					darunter Güterschiffe mit eigener Triebkraft				
		beladen		unbeladen ¹⁾		Empfang bzw. Versand in Tonnen	beladen		unbeladen ¹⁾		Empfang bzw. Versand in Tonnen
		An- zahl	Tragfä- higkeit in Tonnen	An- zahl	Tragfä- higkeit in Tonnen		An- zahl	Tragfä- higkeit in Tonnen	An- zahl	Tragfä- higkeit in Tonnen	
Maingebiet											
Nürnberg	an	316	552 334	53	101 242	299 079	291	511 067	51	97 291	279 989
	ab	99	200 039	219	368 064	80 166	93	186 261	201	340 188	76 246
Bamberg	an	177	316 623	129	195 944	160 331	164	295 317	125	189 206	152 465
	ab	173	278 171	100	180 594	181 531	167	267 236	94	171 214	174 902
Schweinfurt	an	165	349 972	102	219 999	201 547	165	349 972	97	211 356	201 547
	ab	112	236 806	155	333 165	148 585	107	228 163	155	333 165	143 115
Würzburg	an	128	164 766	136	284 332	90 585	124	158 126	134	280 878	86 072
	ab	143	295 899	118	152 650	186 731	141	292 445	114	146 010	184 731
Karlstadt	an	80	155 449	107	233 251	120 611	76	147 422	106	231 230	114 732
	ab	134	287 332	53	101 340	220 121	133	285 311	49	93 313	218 769
Lengfurt	an	101	237 505	208	440 798	174 412	99	233 185	208	440 798	171 921
	ab	214	455 465	95	222 838	403 978	214	455 465	93	218 518	403 978
Aschaffenburg	an	520	1 205 370	17	41 236	730 431	499	1 157 626	17	41 236	695 828
	ab	51	125 247	480	1 105 779	50 799	51	125 247	460	1 060 207	50 799
übrige Häfen	an	1 064	1 100 381	924	1 045 716	747 166	515	777 452	420	759 719	450 856
	ab	1 090	1 187 676	876	924 529	787 156	573	895 753	339	607 069	523 315
zusammen	an	2 551	4 082 400	1 676	2 562 518	2 524 162	1 933	3 630 167	1 158	2 251 714	2 153 410
	ab	2 016	3 066 635	2 096	3 388 959	2 059 067	1 479	2 735 881	1 505	2 969 684	1 775 855
	zus.	4 567	7 149 035	3 772	5 951 477	4 583 229	3 412	6 366 048	2 663	5 221 398	3 929 265
Donaugebiet											
Kelheim	an	520	804 208	56	87 882	375 276	393	609 871	52	80 577	264 118
	ab	97	134 997	479	757 093	81 895	85	114 541	360	575 907	70 914
Regensburg	an	2 036	3 673 650	328	532 040	1 442 099	1 669	3 048 058	264	428 370	1 196 197
	ab	1 157	2 094 955	889	1 453 137	756 347	948	1 739 366	732	1 196 941	619 436
Straubing-Sand ...	an	523	850 475	172	271 525	458 055	434	695 322	171	268 733	375 651
	ab	219	351 487	477	772 263	196 571	217	346 955	389	618 850	195 113
Deggendorf	an	327	570 499	92	149 685	213 265	263	450 127	75	121 008	175 163
	ab	115	184 311	218	398 799	26 410	96	152 309	182	327 740	23 883
Passau	an	543	1 003 445	136	205 220	271 123	457	861 301	116	175 220	220 230
	ab	215	337 177	199	375 444	89 158	187	295 678	161	318 015	78 112
übrige Häfen	an	58	98 153	66	113 250	46 408	55	93 010	64	110 893	44 111
	ab	69	118 688	52	87 035	74 385	67	116 331	49	81 892	72 846
zusammen	an	4 007	7 000 430	850	1 359 602	2 806 226	3 271	5 757 689	742	1 184 801	2 275 470
	ab	1 872	3 221 615	2 314	3 843 771	1 224 766	1 600	2 765 180	1 873	3 119 345	1 060 304
	zus.	5 879	10 222 045	3 164	5 203 373	4 030 992	4 871	8 522 869	2 615	4 304 146	3 335 775
Bayern											
insgesamt	an	6 558	11 082 830	2 526	3 922 120	5 330 388	5 204	9 387 856	1 900	3 436 515	4 428 881
	ab	3 888	6 288 250	4 410	7 232 730	3 283 833	3 079	5 501 061	3 378	6 089 029	2 836 159
	zus.	10 446	17 371 080	6 936	11 154 850	8 614 221	8 283	14 888 917	5 278	9 525 544	7 265 040
nachrichtlich: Main-Donau-Kanal	an	667	1 179 265	337	551 951	627 423	602	1 069 099	323	533 647	572 851
	ab	433	744 849	478	827 688	433 763	413	712 521	427	742 839	418 079
	zus.	1 100	1 924 114	815	1 379 639	1 061 186	1 015	1 781 620	750	1 276 486	990 930

¹⁾ Zwischen dem Meldehafen und dem letzten bzw. nächsten Hafen wurde keine Ladung transportiert.

**7. Gütereingang und Güterversand nach Verkehrsgebieten,
ausgewählten Häfen und Güterabteilungen in Bayern
im Jahr 2014 (in Tonnen)**

Verkehrsgebiet — Hafen	E bzw. V	01 - 20 ins- gesamt	davon					
			01 Landwirt- schaftliche u. verwandte Erzeugnisse	02 Kohle, rohes Erdöl und Erdgas	03 Erze, Steine und Erden	04 Nahrungs- und Genuss- mittel	05 Textilien, Bekleidung, Leder und Lederwaren	06 Holzwaren, Papier, Pappe, Druckerzeug.
Maingebiet								
Nürnberg	E	299 079	4 193	40 346	28 897	15 922	-	674
	V	80 166	17 821	4 948	25 940	135	-	8
Bamberg	E	160 331	30 580	-	30 627	27 316	-	-
	V	181 531	151 125	-	-	-	-	-
Schweinfurt	E	201 547	9 900	-	2 386	-	-	-
	V	148 585	143 417	-	-	-	-	-
Würzburg	E	90 585	3 364	20 432	415	2 634	-	-
	V	186 731	186 731	-	-	-	-	-
Karlstadt	E	120 611	-	-	16 997	-	-	-
	V	220 121	-	-	-	-	-	-
Lengfurt	E	174 412	-	3 534	22 056	-	-	-
	V	403 978	-	-	-	-	-	-
Aschaffenburg	E	730 431	2 491	108 234	254 152	-	-	86 211
	V	50 799	909	-	135	-	-	-
übrige Häfen	E	747 166	6 916	18 413	373 667	-	-	-
	V	787 156	326 627	-	398 037	49 207	-	-
zusammen	E	2 524 162	57 444	190 959	729 197	45 872	-	86 885
	V	2 059 067	826 630	4 948	424 112	49 342	-	8
	zus.	4 583 229	884 074	195 907	1 153 309	95 214	-	86 893
Donaugebiet								
Kelheim	E	375 276	24 831	-	90 850	10 895	-	14 184
	V	81 895	65 870	-	5 186	5 077	-	-
Regensburg	E	1 442 099	196 340	44 822	151 838	233 086	-	1 995
	V	756 347	315 400	43 179	140 454	64 002	-	1 295
Straubing-Sand	E	458 055	321 586	-	32 358	-	-	-
	V	196 571	76 323	-	7 015	110 328	-	-
Deggendorf	E	213 265	7 778	-	16 225	16 225	-	-
	V	26 410	7 347	-	-	5 936	-	-
Passau	E	271 123	111 775	27 381	11 402	34 907	-	-
	V	89 158	46 340	-	3 419	12 241	-	-
übrige Häfen	E	46 408	9 109	-	1 504	3 581	-	10 258
	V	74 385	74 385	-	-	-	-	-
zusammen	E	2 806 226	671 419	72 203	304 177	298 694	-	26 437
	V	1 224 766	585 665	43 179	156 074	197 584	-	1 295
	zus.	4 030 992	1 257 084	115 382	460 251	496 278	-	27 732
Bayern								
insgesamt	E	5 330 388	728 863	263 162	1 033 374	344 566	-	113 322
	V	3 283 833	1 412 295	48 127	580 186	246 926	-	1 303
	zus.	8 614 221	2 141 158	311 289	1 613 560	591 492	-	114 625
nachrichtlich:								
Main-Donau-Kanal	E	627 423	45 677	56 466	91 781	46 819	-	10 932
	V	433 763	279 391	4 948	84 605	135	-	8
	zus.	1 061 186	325 068	61 414	176 386	46 954	-	10 940

**Noch: 7. Gütereingang und Güterversand nach Verkehrsgebieten,
ausgewählten Häfen und Güterabteilungen in Bayern
im Jahr 2014 (in Tonnen)**

Verkehrsgebiet — Hafen	E bzw. V	davon						
		07 Kokerei u. Mineralöl- erzeugnisse	08 Chemische Erzeugnisse	09 Sonstige Mineralerzeug- nisse (Glas, Zement etc.)	10 Metalle u. Metallerzeug- nisse	11 Maschinen und Ausrüst., Haushalts- geräte	12 Fahrzeuge	13 Möbel, Schmuck, Musikinstr., Sportgeräte
Maingebiet								
Nürnberg	E	34 331	116 075	8 323	13 242	935	-	-
	V	-	1 012	-	823	10 069	-	-
Bamberg	E	-	71 765	-	-	43	-	-
	V	-	-	-	-	-	-	-
Schweinfurt	E	148 459	40 795	-	-	-	-	-
	V	-	-	-	-	-	-	-
Würzburg	E	-	34 929	287	4 866	-	-	-
	V	-	-	-	-	-	-	-
Karlstadt	E	-	1 103	-	-	-	-	-
	V	-	-	220 121	-	-	-	-
Lengfurt	E	10 201	18 404	-	-	-	-	-
	V	-	-	403 978	-	-	-	-
Aschaffenburg	E	260 383	-	-	13 466	-	-	3 098
	V	-	-	-	-	-	-	44 308
übrige Häfen	E	73 528	180 324	11 507	59 207	54	-	-
	V	-	4 127	1 250	7 740	-	-	-
zusammen	E	526 902	463 395	20 117	90 781	1 032	-	3 098
	V	-	5 139	625 349	8 563	10 069	-	44 308
	zus.	526 902	468 534	645 466	99 344	11 101	-	47 406
Donaugebiet								
Kelheim	E	30 192	148 884	2 370	35 682	340	17 048	-
	V	3 103	1 743	-	685	-	231	-
Regensburg	E	256 676	160 816	76 927	235 943	68	-	-
	V	3 977	46 117	6 356	131 613	-	4	-
Straubing-Sand	E	-	104 111	-	-	-	-	-
	V	-	-	-	-	2 905	-	-
Deggendorf	E	54 667	33 000	842	84 348	70	4	-
	V	256	726	-	3 413	8 732	-	-
Passau	E	4 338	52 695	14 016	10 393	-	-	-
	V	1 062	13 762	-	9 198	169	125	-
übrige Häfen	E	-	21 956	-	-	-	-	-
	V	-	-	-	-	-	-	-
zusammen	E	345 873	521 462	94 155	366 366	478	17 052	-
	V	8 398	62 348	6 356	144 909	11 806	360	-
	zus.	354 271	583 810	100 511	511 275	12 284	17 412	-
Bayern								
insgesamt	E	872 775	984 857	114 272	457 147	1 510	17 052	3 098
	V	8 398	67 487	631 705	153 472	21 875	360	44 308
	zus.	881 173	1 052 344	745 977	610 619	23 385	17 412	47 406
nachrichtlich:								
Main-Donau-Kanal	E	34 331	224 966	10 356	47 894	978	-	-
	V	-	1 012	1 250	2 361	10 069	-	-
	zus.	34 331	225 978	11 606	50 255	11 047	-	-

**Noch: 7. Gütereingang und Güterversand nach Verkehrsgebieten,
ausgewählten Häfen und Güterabteilungen in Bayern
im Jahr 2014 (in Tonnen)**

Verkehrsgebiet — Hafen	E bzw. V	davon						
		14 Sekundär- rohstoffe, Abfälle	15 Post, Pakete	16 Geräte und Material für die Güterbef.	17 Umzugsgut u. sonst. nichtmarkt- b. Güter	18 Sammelgut	19 Nicht identif.- Güter; unbekannt	20 Sonstige Güter a.n.g.
Maingebiet								
Nürnberg	E	36 141	-	-	-	-	-	-
	V	19 410	-	-	-	-	-	-
Bamberg	E	-	-	-	-	-	-	-
	V	30 406	-	-	-	-	-	-
Schweinfurt	E	7	-	-	-	-	-	-
	V	5 168	-	-	-	-	-	-
Würzburg	E	23 658	-	-	-	-	-	-
	V	-	-	-	-	-	-	-
Karlstadt	E	102 511	-	-	-	-	-	-
	V	-	-	-	-	-	-	-
Lengfurt	E	120 217	-	-	-	-	-	-
	V	-	-	-	-	-	-	-
Aschaffenburg	E	-	-	2 396	-	-	-	-
	V	4 277	-	1 170	-	-	-	-
übrige Häfen	E	23 550	-	-	-	-	-	-
	V	-	-	-	-	-	168	-
zusammen	E	306 084	-	2 396	-	-	-	-
	V	59 261	-	1 170	-	-	168	-
	zus.	365 345	-	3 566	-	-	168	-
Donaugebiet								
Kelheim	E	-	-	-	-	-	-	-
	V	-	-	-	-	-	-	-
Regensburg	E	80 502	-	1 554	-	-	1 532	-
	V	-	-	-	-	-	3 950	-
Straubing-Sand	E	-	-	-	-	-	-	-
	V	-	-	-	-	-	-	-
Deggendorf	E	106	-	-	-	-	-	-
	V	-	-	-	-	-	-	-
Passau	E	4 137	-	-	-	-	79	-
	V	-	-	-	-	-	2 842	-
übrige Häfen	E	-	-	-	-	-	-	-
	V	-	-	-	-	-	-	-
zusammen	E	84 745	-	1 554	-	-	1 611	-
	V	-	-	-	-	-	6 792	-
	zus.	84 745	-	1 554	-	-	8 403	-
Bayern								
insgesamt	E	390 829	-	3 950	-	-	1 611	-
	V	59 261	-	1 170	-	-	6 960	-
	zus.	450 090	-	5 120	-	-	8 571	-
nachrichtlich: Main-Donau-Kanal	E	57 223	-	-	-	-	-	-
	V	49 816	-	-	-	-	168	-
	zus.	107 039	-	-	-	-	168	-

Statistisches Jahrbuch für Bayern 2014

Das Statistische Jahrbuch für Bayern ist das Standardwerk der amtlichen Statistik in Bayern seit 1894. Umfassend und informativ bietet es jährlich die aktuellsten Statistikdaten über Land, Leben, Leute, Politik, Wissenschaft und Wirtschaft in Bayern an.

Auf über 600 Seiten enthält es die wichtigsten Ergebnisse aller amtlichen Statistiken – in Form von Tabellen, Graphiken oder Karten – zum Teil mit langjährigen Vergleichsdaten und Zeitreihen. Ebenso werden ausgewählte wichtige Strukturdaten für Regierungsbezirke, kreisfreie Städte und Landkreise sowie Regionen Bayerns, aber auch für alle Bundesländer und die EU-Mitgliedstaaten dargestellt. Daten aus Statistiken anderer Dienststellen und Organisationen vervollständigen das Angebot.

Preise

Buch	39,- €
CD-ROM (PDF)	12,- €
Buch + CD-ROM	46,- €

Information und Bestellung

Telefon 089 2119-3205
Telefax 089 2119-3457
vertrieb@statistik.bayern.de



Das Jahrbuch und alle anderen Veröffentlichungen sind im Internet verfügbar unter www.statistik.bayern.de/veroeffentlichungen